

NAVODILO ZA UPORABO APARATA

BIOMERIEUX eviSENSE Labguard Sistem za nadzor temperature



Kratka navodila za rokovanje z instrumentom.


Pred uporabo dobro preberi tudi originalna navodila, posebej za uporabo vseh možnih funkcij!

Navodila za uporabo instrumenta naj bodo zmeraj v bližini instrumenta.

Kazalo

Prijava v sistem	2
Izbira pogleda, pregled in potrjevanje alarmov	2
Pregled podrobnosti alarma	2
Potrditev alarma (Acknowledgement)	2
Izpis poročil o meritvah	3
Podrobne nastavitve za izpis poročila meritev	3
Primeri poročil in vpliv izbirniko	3
Mikro + Polo servis	4

Prijava v sistem

1. Izberite bližnjico **eviSENSE** na namizju 
Odpre se okno Internet Explorer (*Mozilla, Chrome*), v katerem je prikazano vstopno okno.
2. Vpišite svoje *uporabniško ime* in *geslo*.
*Uporabniško ime in geslo vam dodeli administrator sistema.
3. Kliknite **Continue**.



Izbira pogleda, pregled in potrjevanje alarmov

* Izberete lahko način pregleda kanalov (merilnih mest); osnovni je **blokovni pogled**.

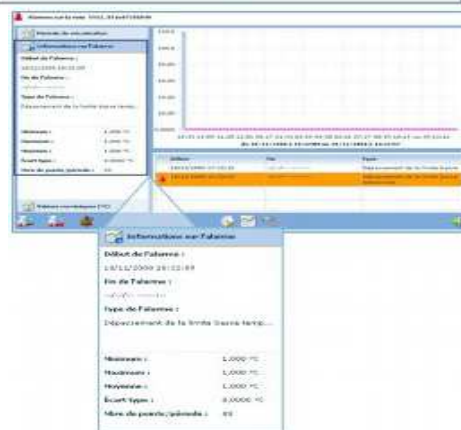
1. Kliknite na **blok**, ki predstavlja podatkovni kanal (merilno mesto/sondo) v *alarmu*.

*Okno *Channel Alarms* vedno prikazuje informacije o alarmih v zadnjih 24 urah, obdobje pogleda pa lahko poljubno izberemo (zavihek **Display period**).






Pregled podrobnosti alarma

2. Izberite vrstico alarma, katerega podrobnosti vas zanimajo (*obarva se oranžno*).
3. V zavihku *Alarm Information* si lahko ogledate:
 - **Tip alarma:** presežena vrednost (*High time limit, Low time limit*),
 - Neodzivnost sonde (*No-response*);
 - **Začetek alarma:** začetni čas in datum alarma;
 - **Konec alarma:** končni čas in datum alarma;
 - **Minimum:** najnižjo vrednost, izmerjeno v izbranem obdobju;
 - **Maximum:** najvišjo vrednost, izmerjeno v izbranem obdobju;
 - **Average:** povprečno izmerjeno vrednost v izbranem obdobju;
 - **Standard Deviation:** povprečno variacijo glede na povprečno vrednost v izbranem obdobju;
 - **Points Displayed:** število merilnih točk (meritev), prikazano na ekranu v izbranem obdobju pogleda (nastavljeno v zavihku *Display period*).



Potrditev alarma (Acknowledgement)

1. V tabeli pod grafom označite alarm, ki ga želite potrditi (*obarva se oranžno*).
Izriše se krivulja meritev izbranega podatkovnega kanala.
2. Kliknite na ikono za potrditev alarma 
Odpre se okno za potrditev alarma: *Acknowledge an alarm*.
3. Izberite eno od prednastavljenih opomb alarma. Po potrebi lahko dodate dodatno opombo v polju **Additional note**, če imate za to ustrezne dodeljene pravice.
4. Potrdite vpis.
Alarm je potrjen, njegova ikona se spremeni v 
5. Kliknite ikono za izhod 



Izpis poročil o meritvah

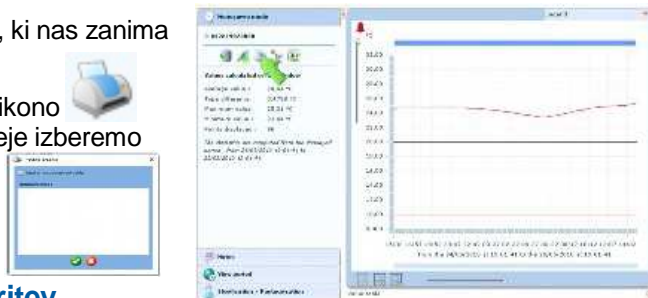
1. Izberemo **kanal**, ki nas zanima, ter v oknu Channel Alarms kliknemo ikono za podrobnejši pregled grafa **Detailed Graph**



2. Na zavihku **View Period** izberemo obdobje, ki nas zanima (dan/ura).

3. Na zavihku **Monocurve Mode** kliknemo na ikono Odpre se okno Printing Graph, v katerem podrobneje izberemo opcije za izpis (tabela/graf):

- Display measurement table
- Use currently displayed graph



Podrobne nastavitve za izpis poročila meritev

V oknu Printing Graphic po želji vpišemo tudi opombo, ki naj se izpiše na poročilu ter odključamo izbirnik **Display measurement table**.

Odključamo še izbirnike za podatke, ki jih želimo videti na poročilu:

- **Insert notes:** vključi ročno vpisane opombe, na primer opombe, ki smo jih vpisali ob posameznih dogodkih (alarmih);
- **Insert alarms:** vključi podatke o alarmih, ki so se pojavili na izbranem podatkovnem kanalu;
- **Display colors:** vključi barvno označitev, ki omogoča takojšnje prepoznavanje določenih dogodkov za preglednost poročila.



*Za potrebe arhiviranja priporočamo vključitev vseh izbirnikov ter vpis opombe, skladno z internimi pravili in postopki (SOP).

*Tako pripravljeno poročilo vsebuje več strani, glede na obdobje/število meritev in:

- glavo po standardni specifikaciji, osnovne podatke o kanalu, obdobje prikazanih meritev ter naše vpisane opombe;
- podroben tabelarni pregled vseh meritev v izbranem obdobju, vključno z opombami, alarmi ter barvnim prikazom zapisov. Vsak zapis prikazuje čas in datum meritve, izmerjeno vrednost ter po potrebi opombo, ki prikazuje način pridobitve meritve (npr. *Real time, Backup, Immediate measurement*).

*Vsa poročila se samodejno pretvorijo v **format PDF**, poročilo se po kreiranju samodejno odpre v bralniku. Kreirano poročilo kot datoteko **.pdf** shranimo, arhiviramo ali pošljemo naprej, skladno z internimi pravili in postopki (SOP).

Primeri poročil in vpliv izbirnikov

Vključen izbirnik:

- Insert notes

Date	Measurement	Comments
24/05/2010 15:09:00	24,63°C	(Backup)
24/05/2010 15:24:00	24,69°C	(Backup)
24/05/2010 15:39:00	24,69°C	(Backup)

Vključena izbirnika:

- Insert notes, Insert alarms

Date	Measurement	Comments	Alarm
24/05/2010 15:09:00	24,63°C	(Backup)	
24/05/2010 15:24:00	24,69°C	(Backup)	
24/05/2010 15:39:00	24,69°C	(Backup)	

Vključeni izbirniki:

- Insert notes, Insert alarms, Display colors

Date	Measurement	Comments	Alarm
24/05/2010 15:09:00	24,63°C	(Backup)	
24/05/2010 15:24:00	24,69°C	(Backup)	
24/05/2010 15:39:00	24,69°C	(Backup)	

*Podrobnejša navodila so na voljo v sistemu pod ikono **HELP**





Kolektiv servisa Mikro+Polo sestavljamo posamezniki s širokim obsegom znanj s področij strojništva, elektrotehnike, elektronike in računalništva. Imamo dolgoletne izkušnje s področij tehnične podpore za medicinsko, laboratorijsko, Hi-Tech, industrijsko in merilno opremo. Naš osnovni namen je **REŠEVATI VAŠE TEŽAVE** in s tem skrbeti za nemoten potek dela v vaših organizacijah. To počnemo s ponosom in veseljem.

DEJAVNOSTI SERVISA:

inštalacije | redno in izredno vzdrževanje | deinstalacije odsluženih aparatov in opreme
demonstracije delovanja opreme | nastavitve parametrov in modifikacije | kalibracija

Servisiramo tudi opremo, ki je niste kupili pri nas!

Prilagajamo se potrebam strank in po njihovih željah izvajamo projekte povezane z laboratoriji, industrijo in spremljajočo opremo.

V sklopu servisnega oddelka vam ponujamo tudi storitve našega akreditiranega kalibracijskega laboratorija.

V primeru težav pokličite naš **SERVISNI CENTER** na telefonsko številko: **+386 (0)2 614 33 57** ali nam pišite na e-pošto: **service@mikro-polo.si**