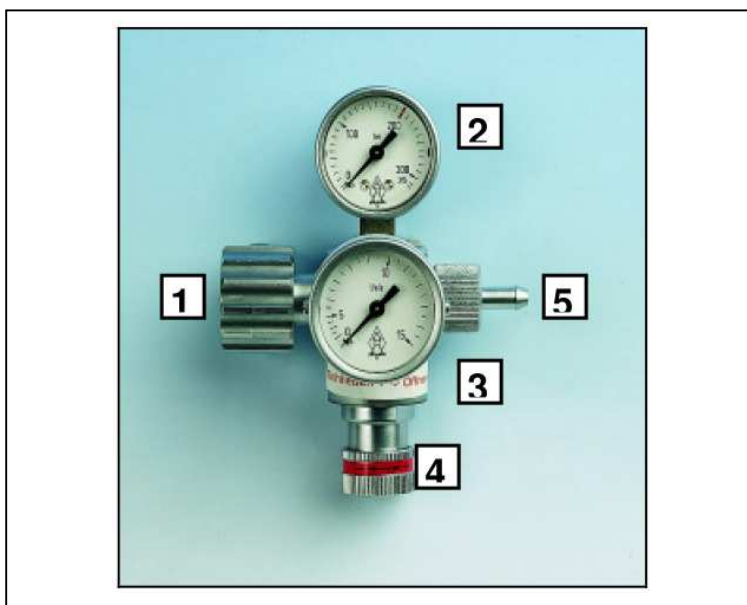


NAVODILO ZA UPORABO APARATA

SÖHNGEN FUTUR Regulator tlaka med. O₂

S1-0108041



SÖHNGEN[®]

Kratka navodila za rokovanje z instrumentom.

Pred uporabo dobro preberi tudi originalna navodila, posebej za uporabo vseh možnih funkcij!

Navodila za uporabo instrumenta naj bodo zmeraj v bližini instrumenta.

KAZALO

| | |
|--|---|
| Osnovne lastnosti..... | 2 |
| Področje uporabe..... | 2 |
| Opis naprave..... | 2 |
| Pomembni varnostni nasveti..... | 2 |
| Zagon..... | 2 |
| Snemanje in priklop na novo kisikovo jeklenko..... | 3 |
| Čiščenje..... | 3 |
| Vzdrževanje..... | 3 |
| Garancija..... | 3 |
| Preverjanje..... | 3 |
| Pomembni varnostni nasveti..... | 3 |
| Snažnost..... | 3 |
| Tehnični opis..... | 4 |
| Nenamerni stranski učinki..... | 4 |
| Motnje v delovanju..... | 4 |

Osnovne lastnosti

(Prosimo, da pred uporabo pozorno preberete!)

Tlačni regulator je bil izdelan z največjo natančnostjo in do najmanjših detajlov. Napačna uporaba (npr. uporaba s silo ali pustiti, da pade) lahko povzroči motnje v prikazovalniku tlaka in količine – litrov. Za ravnanje z napravo je potrebno strokovno znanje in natančno upoštevanje navodil za uporabo.

Uporabniki so zavezani upoštevati vse ustrezne regionalne predpise, pogodbeno določila in pravila dosledno.

Področje uporabe

Tlačni regulator uporabljamo za upravljanje z med. kisikom v primerih urgence in za oskrbovanje pacientov pod zdravniškim nadzorom.

Opis naprave

Tlačni regulator uravnava med. kisik, ki je kompresiran v kisikovi jeklenki. Ravno tako uravnava pretok (L/min) glede na neskončne spremenljive nastavitve. Jeklenke so označene kot kisikove, navezujoč se na veljavne specifikacije.

Pomembni varnostni nasveti

Tlačni regulator mora biti skladiščen v prostoru, kjer ni prisotnega olja in maščob. Pred menjavo na jeklenki umijte roke in jih ne mažite s kremo. Ne kadite!

Sestavni deli

- (1) Navojni priključek na kisikovo jeklenko
- (2) Prikazovalnik tlaka
- (3) Prikazovalnik pretoka
- (4) Ročni regulator pretoka (odpreti ⇔ zapreti)
- (5) Priključek na kisikovo opremo

Pritrditev tlačnega regulatorja na ventil jeklenke

Nastavite jeklenko v varen položaj. Odvijte varnostni pokrov iz kisikove jeklenke.

Razpakirajte tlačni regulator in ga privijte (v smeri urinega kazalca) navoj ventila na jeklenki, pri čemer uporabite navojni priključek (1). Za zadostno pritrditev zadostuje navijanje z roko. **NE UPORABLJAJTE ORODJA!** Prikazovalnik tlaka (2+3) ne sme biti uporabljen kot vzvod za odstranjevanje tlačnega regulatorja iz kisikove jeklenke!

Zagon

Počasi odprite ventil na jeklenki z najmanj enim vrtljajem, da tlačni regulator ni preveč preobremenjen. Prikazovalnik (2) prikazuje tlak jeklenke v barih (polna jeklenka vsebuje navadno 200 bar.). Če prikazovalnik kaže pod 50 bari, bo kisik na razpolago zelo kratek čas, torej bo v kratkem potrebno zamenjati jeklenko.

Količina porabljenega kisika je prikazana na prikazovalniku pretoka (3) v L/min. Količino kisika, ki jo je predpisal zdravnik, lahko nastavite z ročnim regulatorjem pretoka (4). Po vsaki uporabi morate ventil jeklenke zapirati počasi. Nato zavijte ročni regulator nazaj na »0 L/min« v smeri minus. Nestrokovnemu osebu je strogo prepovedana uporaba te naprave!

Snemanje in priklop na novo kisikovo jeklenko

Varno zaprite ventil jeklenke z roko. Počakajte nekaj sekund, dokler ostanek kisika ni sproščen, in dokler prikazovalnik tlaka (2+3) ne pokaže »0«. Vrtite ročni regulator (v smeri minus) do konca. Navojni priključek (1), tlačni regulator morate vrteti v nasprotno smer ure, snemite iz ventila in priklopite na drugo jeklenko.

Čiščenje

Napravo je potrebno redno čistiti s čisto krpo. Pod nobenim pogojem ne smete uporabiti olja ali maščobe za čiščenje notranjih delov – nevarnost eksplozije!

Vzdrževanje

Po navodilih proizvajalca mora biti izveden varnostni pregled na 5 let – lahko tudi prej v primeru vidnih poškodb ali nenavadnih madežev.

Garancija

Če je bilo z aparatom upravljano striktno po navodilih in ni bilo nobenega napačnega ravnanja, je veljavna 12 mesečna garancijska doba od dneva dobave tlačnega regulatorja, ki temelji na datumu izstavitve računa. Garancija zajema napačno delovanje, tesnjenje in dovršnost materiala. Reklamacije, ki ne temeljijo na osnovi določenih pravil, ne bodo upoštevane.

Ravnanje, ki je v nasprotju z inštalacijskimi oziroma vzdrževalnimi navodili lahko privede do resnih ali življenjsko nevarnih poškodb. V takšnih primerih proizvajalec ne prevzema odgovornosti.

Preverjanje

Preglejte aparat pred prvo uporabo in po daljšem času, če aparat ni bil v uporabi. Na vseh delih je potrebno ugotoviti, ali so vidne napake, funkcionalnost prikazovalnika tlaka in merilnika pretoka. V primeru okvare prikazovalnika, nezadostnega pretoka ali odprtja ventila brez razloga, vrnite napravo na pregled proizvajalcu.

Pomembni varnostni nasveti

Nikoli ne puščajte kisikove jeklenke izpostavljene soncu ali v neposredni bližini izvora toplote!

Odprt ogenj ali kajenje v bližini aparata, ki vsebuje kisik, je strogo prepovedano.

Ne uporabljajte neoriginalnih delov, npr. obliž, za tesnjenje.

Vedno nameščajte kisikovo jeklenko tako, da ne bo padla.

Ne uporabljajte olj ali maščob za čiščenje produkta, ne nosite oblačil, prepojenih z olji ali maščobami – nevarnost eksplozije!

Ne kadite!

Upoštevajte navodila zdravnika, kadar oskrbujete s kisikom!

Snažnost

To je nesterilen produkt in ga je potrebno očistiti z bombažno krpo po zunanosti (vsi drugi načini čiščenja so prepovedani!).

Tehnični opis

Ta naprava deluje izrecno z izvorom plina. Ne deluje električno in je brez radiacije.

Pritisk:

| | |
|-----------------------|--------------|
| Delovni pritisk: | 3,5 bar |
| Max. delovni pritisk: | 200 bar |
| Nominalni pritisk: | 200 bar |
| Statični pritisk: | max. 5,5 bar |

Pretok:

Nominalni pretok je prikazan, kar je za razumeti kot minimalni pretok.

Prikazovalnik tlaka: do 300 bar

Klasifikacija plina:

Uporabljajte le medicinski kisik, skladen z EURO specifikacijo EN 132, 143, 737

Delovna temperatura: -20°C do + 65°C

Področje uporabe:

Ker je naprava delno izdelana iz kovinskih materialov, bodite pozorni na magnetne vplive.

Toplota ojača obstoječ pritisk. Nadzorujte maksimalen delovni tlak. Izogibajte se toploti – nevarnost eksplozije!

Nenamerni stranski učinki

Ob neprekinjenem max. pretoku 30 min se lahko pojavi zamrznitev plina ali sladkorni obliv ventila, kar pa ne škoduje kvaliteti plina ali delovanju ventila, vsekakor pa se posvetujte s proizvajalcem plina, če je ta pojav pogost.

Umazanija lahko prodre v respiratorski trakt pacienta preko plina. Zato primerjajte plin z Evropskimi standardi in preglejte filter.

Motnje v delovanju

| Napaka | Razlog napake | Odprava napake |
|-------------------------|---|------------------------------|
| Nezadosten pretok plina | Zaporni ventil je zaprt ali ni dovolj odprt | Odprite zaporni ventil |
| | Kisikova jeklenka je prazna ali ne dovolj polna | Zamenjajte kisikovo jeklenko |
| | Motnje v delovanju zapornega ventila | Zamenjajte kisikovo jeklenko |
| | Motnje v delovanju tlačnega ventila | Kontaktirajte servis |
| | Motnje v delovanju priključenih aparatov | Zamenjajte aparaturo |

| | | |
|---|---|--|
| | Nepravilno uravnavanje pretoka | Prilagodite uravnavanje pretoka |
| Sestavljanje ni mogoče | Priključki ne sovpadajo | Preverite, če je tlačni regulator prilagodljiv za uporabo kisika |
| | Poškodovani priključki | Kontaktirajte servis |
| Plin uhaja iz iztoka ali ventila | Razpoka na pokrovu ventila tlačnega regulatorja | Zaprte zaporni ventil kisikove jeklenke. Kontaktirajte servis. |
| Sladkorni obliv | Temperatura okolja prenizka | Najprej zaprite zaporni ventil kisikove jeklenke in nato regulator pretoka. Prenesite napravo v okolje s primerno temperaturo. |

Mikro+Polo Servis

Rešujemo težave.



Kolektiv servisa Mikro+Polo sestavljamo posamezniki s širokim obsegom znanj s področij strojništva, elektrotehnike, elektronike in računalništva. Imamo dolgoletne izkušnje s področij tehnične podpore za medicinsko, laboratorijsko, Hi-Tech, industrijsko in merilno opremo.

Naš osnovni namen je **REŠEVATI VAŠE TEŽAVE** in s tem skrbeti za nemoten potek dela v vaših organizacijah. To počnemo s ponosom in veseljem.

DEJAVNOSTI SERVISA:

inštalacije | redno in izredno vzdrževanje | deinštalacije odsluženih aparatov in opreme
demonstracije delovanja opreme | nastavitve parametrov in modifikacije | kalibracija

Servisiramo tudi opremo, ki je niste kupili pri nas!

Prilagajamo se potrebam strank in po njihovih željah izvajamo projekte povezane z laboratoriji, industrijo in spremljajočo opremo.

V sklopu servisnega oddelka vam ponujamo tudi storitve našega akreditiranega kalibracijskega laboratorija.

V primeru težav pokličite naš **SERVISNI CENTER** na telefonsko številko: **+386 (0)2 614 33 57** ali nam pišite na e-pošto: **service@mikro-polo.si**